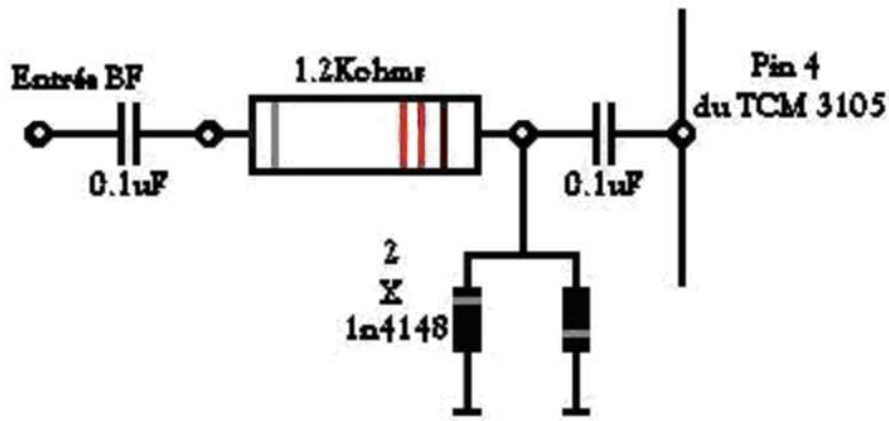


Le plus commun a pour driver un 44780, personnellement j'ai choisi un afficheur 2X16 caractères retro-éclairé bleu caractères blancs. Plus facile à lire de nuit.



- 1) Remplacer le potentiomètre de 47K de la pin 7 du TCM 3105 par une résistance de 12K 1/4W entre la pin 7 et le +5V et une résistance de 15K entre cette même pin 7 et la masse (stabilise du montage).
- 2) Remplacer les deux résistances de 1.5K qui se trouvent dans les anodes des deux diodes LED par des 470 Ohms 1/4W (meilleur éclairage des LED en milieu très lumineux).
- 3) Remplacer la résistance de 100 OHms qui se trouve sur la "sortie" HP de la fiche DIN par une de 1.2K ; mettre deux diodes 1N4148 en parallèle inversée l'une par rapport à l'autre ("69"), un côté au point de connexion de cette résistance et la capacité de 0.1 microfarad pin 4 du TCM 3105, l'autre cote a la masse (protection du TCM) ; rajouter une autre capacité de 0.1 microfarad entre la sortie HP et la résistance devenue 1.2Kohms



4) Si vous branchez le montage sur une sortie HP, mettez un petit HP ou une résistance de 8.2 Ohms/2W entre entrée BF et masse (protection du transceiver) ; si vous utilisez une sortie casque ou BF 700mV, laissez tel quel. Réglez le volume jusqu'à l'éclairement de la led verte (squelch ouvert).

5) Insérez un fusible temporaire de 250mA à l'entrée de l'alimentation +13.8V (protection alim.).

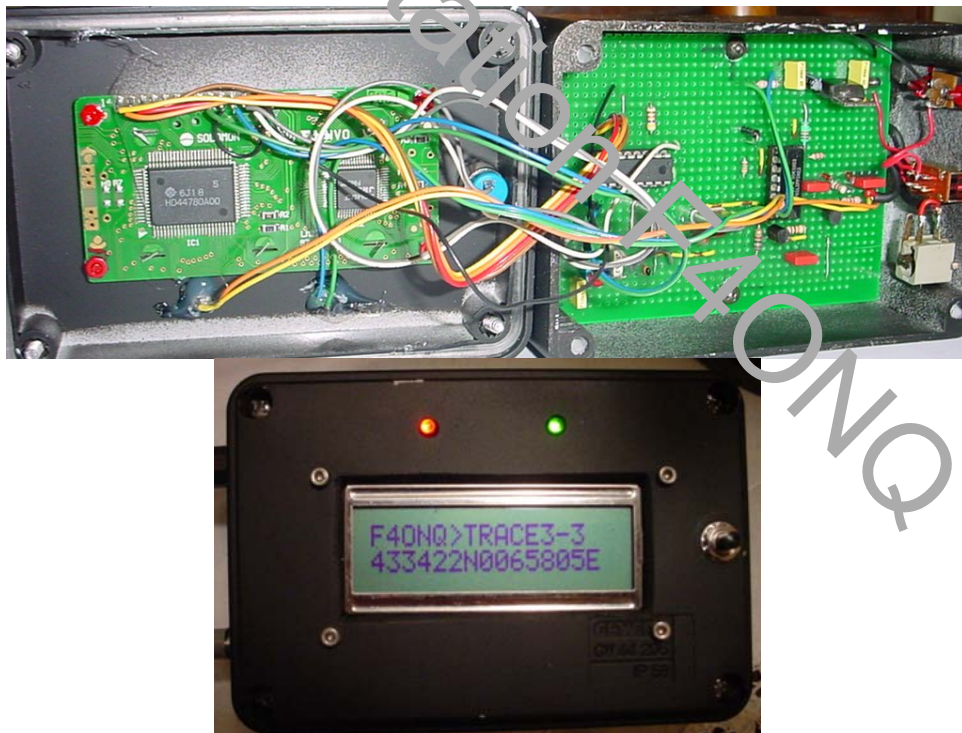
6) Conseil :

En principe, le contraste maximum du LCD est obtenu avec le potentiomètre de 22K pin 3 du LCD, à fond coté masse. En effet, si vous placez ce potentiomètre en position médiane, vous risquez de ne rien voir dans l'afficheur (ce qui m'est arrivé), laissant croire à un dysfonctionnement du montage.

Dessin de F40NQ

J'ai suivi les conseils de F8APF que je remercie et ce petit montage fonctionne à merveille depuis deux ans.

Le fichier Peek\_SVW.hex vous permet de programmer le Pic 16f84



Voici l'intérieur du boîtier à gauche l'afficheur, à droite le circuit, en dessous le boîtier avec son afficheur. Celui-ci a été changé par un retro éclairé bleu.

Bonne Réalisation